

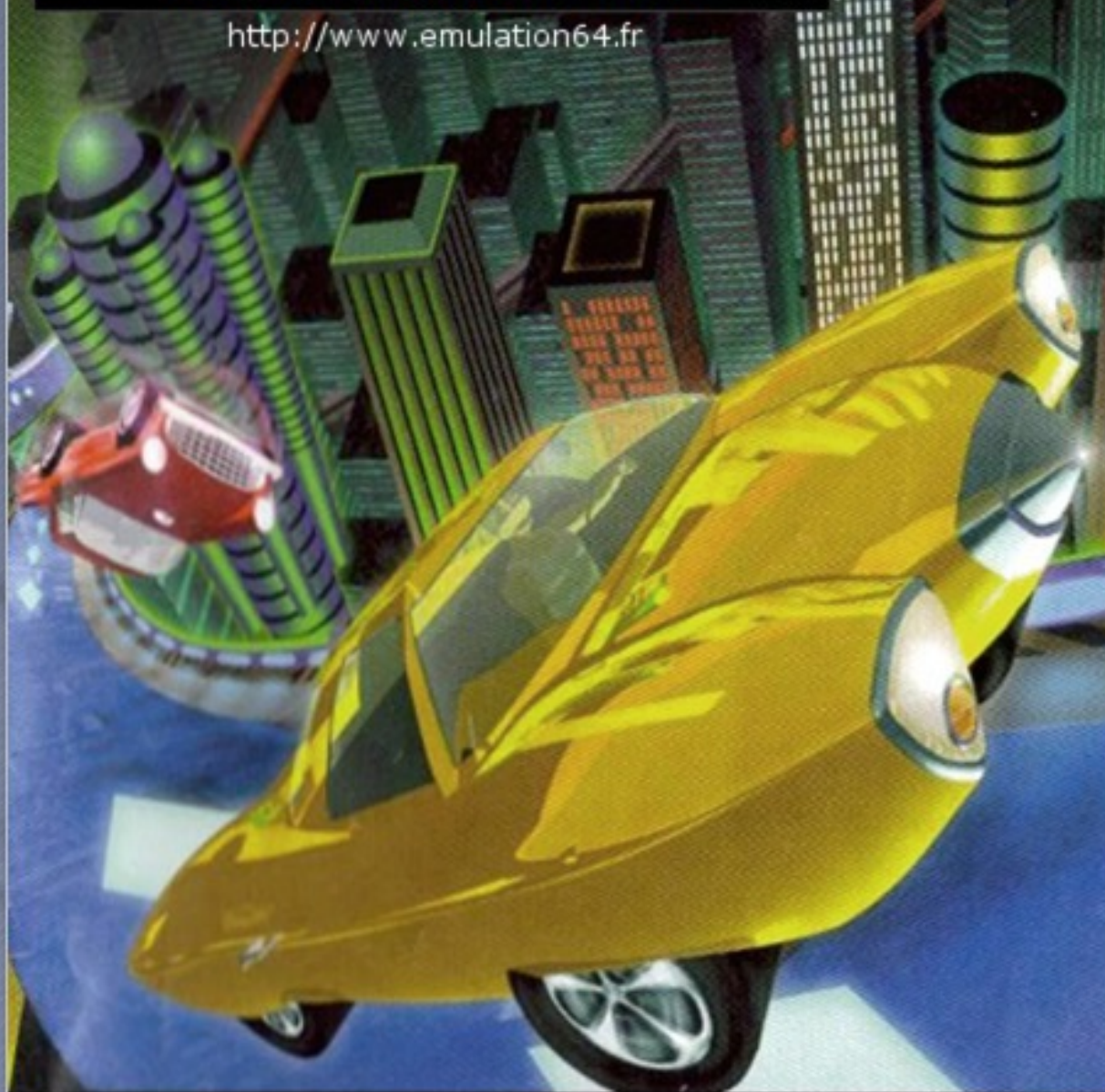
Stunt Racer 64 (Traduction)

NUS-NR3E USA

Stunt Racer 64

Traduit en Français par BFrancois

<http://www.emulation64.fr>



 **MIDWAY**



Emulation64.fr

NINTENDO 64

TABLE DES MATIERES

AVANT DE COMMENCER	3
MANETTE	5
MENU PRINCIPAL	7
OPTIONS	8
COURSE RAPIDE	10
JOUER AU JEU	12
GARAGE	17
CHAMPIONNAT	20
PERSONNAGES	25

AVANT DE COMMENCER

- Eteignez la console Nintendo 64.
- Insérer la cartouche de jeu dans le slot prévu à cet effet. Appuyez fermement sur la cartouche pour bien enfoncer le jeu dans le slot.
- Allumez la console. Appuyez ensuite sur le bouton Start pour afficher le Menu Principal.

Attention : Ne jamais insérer ou retirer la cartouche de jeu lorsque la console est allumée.



Menu du Controller Pak

Appuyez sur le bouton Start et maintenez-le enfoncé lors de la mise sous tension (ou redémarrage) pour accéder au menu du Controller Pak. Ce menu vous permettra de voir et supprimer les informations sauvegardées sur le Controller Pak.

AVANT DE COMMENCER

La manette Nintendo 64 a un stick qui utilise un système analogique qui lit les angles et la direction de ses mouvements.

Cela permet un contrôle plus précis qui n'est pas possible avec la croix directionnelle.

Lorsque vous allumez la console, ne touchez pas au stick analogique et laissez-le dans sa position neutre.



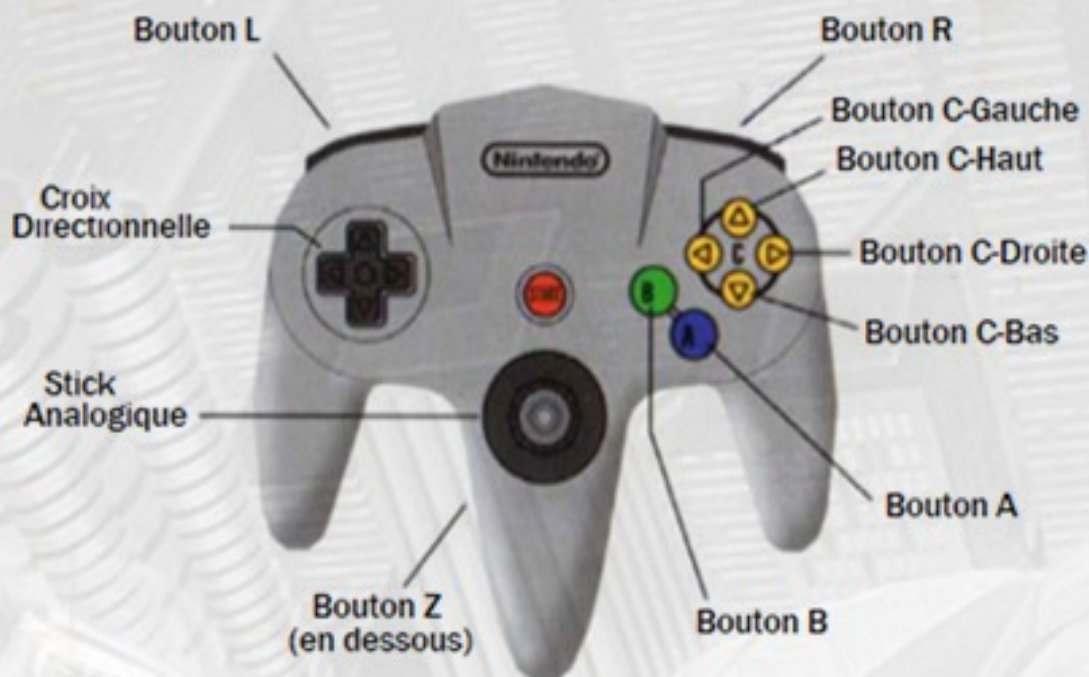
Si vous orientez le stick analogique vers une direction lorsque vous allumez la console, cette position sera considérée comme neutre. Cela causera des problèmes de direction dans le jeu.



Pour réinitialiser la position neutre du stick analogique une fois le jeu lancé, appuyez sur le bouton Start tout en maintenant les boutons L et R enfoncés.

Le stick analogique est un instrument de précision, faites en sorte de ne pas y renverser de liquide ou d'y placer des objets étrangers.

Si vous avez besoin d'assistance, contactez le service client de Nintendo.

MANETTE**Dans les Menus**

- Appuyez sur Haut ou Bas (Croix directionnelle ou Stick analogique) pour choisir une option.
- Appuyez sur Gauche ou Droite (Croix directionnelle ou Stick analogique) pour modifier l'option.
- Appuyez sur le bouton A pour sélectionner l'option.
- Appuyez sur le bouton B pour revenir au menu précédent.

Pendant une Course

- Bouton Start : Pause
- Bouton A : Accélérer
- Bouton B : Freiner
- Bouton Z : Turbo
- Bouton C-Haut : Changer la vue (vue interne ou externe)
- Bouton C-Bas : Faire marche arrière
- Stick Analogique : Tourner
- Bouton L : Réinitialisation du véhicule
- Bouton C-Gauche : Changer affichage (HUD)

MANETTE**Pendant un Replay**

- Gauche (Croix directionnelle) : Mettre le replay en pause
- Droite (Croix directionnelle) : Avancer image par image
- Haut (Croix directionnelle) : Augmenter la vitesse du replay
- Bas (Croix directionnelle) : Diminuer la vitesse du replay
- Bouton C-Haut : Changer la vue (quand le replay est en pause)
- Bouton A : Reprendre la vitesse normale du replay

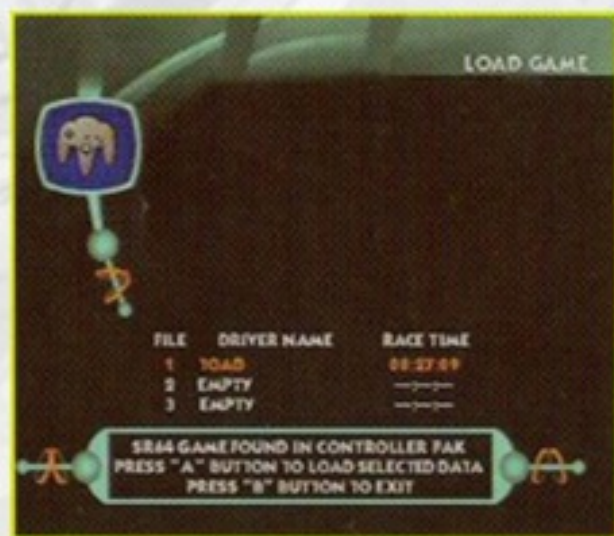
Controller Pak / Rumble Pak

Stunt Racer 64 est compatible avec le Controller Pak et le Rumble Pak. Lorsque le jeu démarre, il recherche une sauvegarde de Stunt Racer 64 uniquement sur le Controller Pak de la manette 1.

Si une sauvegarde valide du jeu est détectée, Stunt Racer 64 chargera les records ainsi que les paramètres sauvegardés.

Si vous souhaitez utiliser un Rumble Pak à la place du Controller Pak, veillez à l'insérer avant le début de la course.

Attention : Remplacez votre Controller Pak par votre Rumble Pak uniquement lorsque le jeu vous le demande !



MENU PRINCIPAL



A l'écran titre, appuyez sur le bouton Start pour accéder au menu principal de Stunt Racer 64.

Ce menu vous permet de choisir entre différents modes de jeu et de paramétrer quelques options de jeu.

Vous avez le choix entre 3 sous-menus. Pour en sélectionner un, appuyez sur Haut et Bas (Stick analogique ou Croix direct.), puis appuyez sur le bouton A pour accéder au sous-menu.

Mode Contest (Championnat)

Dans le mode Contest (Championnat), votre but est de devenir le Champion de Stunt Racer 64 en participant et en remportant différents championnats.

Chaque championnat possède différents circuits et adversaires. Vous devez terminer toutes les courses d'un championnat et battre le Boss pour pouvoir participer au championnat suivant.
(Voir page 20)

Quick Race (Course Rapide)

Jusqu'à quatre joueurs peuvent participer à une course rapide. Chaque joueur peut choisir son propre véhicule et se mesurer aux autres sur plusieurs circuits.
(Voir page 10)

Options

Ce sous-menu sous permet de paramétrer les options du jeu.

OPTIONS

Au menu principal, sélectionnez "Options" et appuyez sur le bouton A pour accéder au menu "Options".

Dans ce menu, vous pouvez choisir une option en appuyant sur le bouton A.

Chaque option peut être paramétrée en appuyant sur Haut/bas (Stick analogique ou Croix directionnelle), puis sur Gauche/Droite pour modifier l'option.

Lorsque vous avez terminé, appuyez sur le bouton B pour revenir au menu précédent.

Vos modifications seront automatiquement sauvegardées.

Game Settings (Options de Jeu)



Dans ce sous-menu, vous avez la possibilité de paramétrer 5 options :

- **Music Volume (Volume Musique)** - Ajustez le volume de la musique de fond.

- **Effects Volume (Volume Effets Son.)** - Ajustez le volume des effets sonores.

- **Speed Units (Unités de Vitesse)** - Choisissez entre Kilomètres/heures (KPH) ou Miles/heures (MPH).

- **Gamma Correction (Luminosité)** -

Si l'image de votre télévision est trop sombre, vous pouvez modifier la luminosité.

- **Display (Affichage)** -

Choisissez entre "Standard" (l'image prend tout l'écran) ou "Hi-Res Letterbox" (bandes noires en haut et en bas de l'écran).

Lorsque vous avez terminé de modifier les options, appuyez sur le bouton B pour revenir au menu précédent.

Vos modifications seront sauvegardées jusqu'à ce que vous éteigniez votre console de jeu.

OPTIONS

View Replay (Voir Rediffusion)

Après avoir terminé une course, une option vous permettra de sauvegarder la rediffusion de la course.

Pour pouvoir la sauvegarder, vous devez sélectionner un Controller Pak. A l'écran de sauvegarde, appuyez sur Gauche/Droite pour choisir une manette (1-4).

Vous devrez avoir un Controller Pak inséré dans votre manette afin de pouvoir sauvegarder les informations.

Lorsque vous avez sélectionné le Controller Pak qui contient la rediffusion, appuyez sur le bouton A pour la regarder.

Records



Ce sous-menu vous permet de voir les records de chaque circuit.

Le meilleur temps au tour, le meilleur temps total, et la vitesse la plus élevée sont affichés pour chaque circuit, avec le nom du joueur qui a établi le record. Appuyez sur Haut/Bas (Stick analogique ou Croix directionnelle) pour faire défiler les circuits.

Appuyez sur le bouton B pour revenir au menu précédent.

Pour les circuits "Stuntbowl" et "Halfpipe", seul le meilleur score sera affiché (ainsi que le nom du joueur qui a établi le record).

Save Records (Sauvegarder les Records)

Voulez-vous montrer un de vos meilleurs temps ?

Utilisez alors la fonction "Save Record" (Sauvegarder les Records).

Sélectionnez le Controller Pak dans lequel vous souhaitez enregistrer le record et appuyez sur le bouton A.

Cela enregistrera également vos paramètres de jeu actuels.

Credits

Cet écran affiche le nom des personnes qui ont travaillé sur le jeu ainsi que leur rôle/fonction.

COURSE RAPIDE

Dans le mode "Quick Race" (Course Rapide), vous pouvez sauter dans une voiture et participer à une seule course.

Jusqu'à 4 joueurs peuvent participer à cette course.

Assurez-vous que la manette de chaque joueur est branchée avant d'allumer la console.

Sélectionnez "Quick Race" (Course Rapide) dans le menu principal et appuyez sur le bouton A.



Remarque : Pour pouvoir jouer à 3 ou 4 joueurs, un Expansion Pak est requis.

Après avoir appuyé sur le bouton A, les options suivantes vont s'afficher :

Race Type (Type de Course)

Cette option vous permet de sélectionner le type de course que vous souhaitez faire :

- "Single" est une course unique.
- "Practice" vous permet de vous entraîner sur un circuit.
- "Multi 2/3/4" vous permet de faire une course multijoueur (entre 2 et 4 joueurs).

Grid Order (Grille de Départ)

Cette option détermine les positions de départ de chaque joueur (IA ou humain).

Vous avez le choix entre quatre paramètres :

- "Random" choisit une position de départ aléatoire pour chaque joueur.
- "Reverse" inverse simplement l'ordre de départ.
- "Controller" place les joueurs dans l'ordre de leur n° de manette (1-4).
- "Last Race" place les joueurs dans l'ordre d'arrivée de la dernière course.

COURSE RAPIDE

Lap Count (Nombre de Tours)

Cette option vous permet de sélectionner le nombre de tours que vous effectuerez sur chaque piste.

Vous pouvez choisir entre 1 et 10 tours.

Track Select (Choix du Circuit)

Sélectionnez le circuit sur lequel vous souhaitez faire la course.

Vous pouvez choisir parmi 13 circuits.

Il y a 11 circuits standards (1 joueur) et 2 circuits bonus multijoueur.

Au départ, seuls quelques circuits seront accessibles.

En jouant en mode "Contest" (Championnat), vous débloquentez des circuits pour le mode "Quick Race" (Course Rapide).

Opponents (Adversaires)



Cette option permet de choisir ses adversaires :

- "Random" sélectionne au hasard les pilotes d'un des cinq championnats.
- "None" vous permettra de piloter seul (c'est une excellente façon de battre un record).
- Les autres choix vous permettent de choisir des pilotes des cinq championnats du jeu.

Continue (Continuer)

En sélectionnant "Continue" (Continuer), vous serez redirigé vers le menu "Car Select" (Choix du Véhicule) (Voir page 17).

Les joueurs doivent sélectionner leur véhicule les uns après les autres.

En cas d'erreur, il faut appuyer sur le bouton B autant de fois que nécessaire pour revenir aux écrans précédents, pour qu'un joueur puisse changer de voiture.

Lorsque tous les joueurs ont sélectionné leur véhicule, le joueur 4 doit appuyer sur le bouton A pour passer à l'écran "Race Line Up" (Grille de Départ).

JOUER AU JEU

Les Circuits Stuntbowl et Halfpipe

Dans les circuits "Stuntbowl" et "Halfpipe", le but est de gagner un maximum de points en réalisant des cascades dans les airs pendant trois minutes.

L'icône multiplicateur "X3" peut vous aider à gagner encore plus de points en multipliant tous les points obtenus pendant une durée limitée.

Cette information est indiquée par un changement de couleur des pièces dans le jeu : lorsqu'elles sont rouges, les points gagnés sont multipliés par trois, et lorsqu'elles sont en or, vous gagnez le nombre de points par défaut.

Pour réussir dans le Halfpipe, il est très important que vous maîtrisiez une manœuvre de rotation à 180 degrés (180 Spin).

Cela vous permettra de foncer tout droit dans le tuyau, puis de faire demi-tour dans les airs à 180 degrés, en vous assurant que vous atterrissez dans la bonne direction.

Pour exécuter la rotation à 180 degrés, maintenez appuyé le bouton B et tournez le Stick analogique dans le sens inverse des aiguilles d'une montre depuis le bas vers la droite lorsque vous êtes dans les airs.

Alors que sur les autres circuits, l'objectif est de terminer premier de la course, il faudra sur ces deux circuits accomplir quelques exploits.



JOUER AU JEU

Gagner de l'Argent

Il y a deux façons de gagner de l'argent dans le jeu.

La première consiste à récupérer des pièces éparpillées sur les circuits. Lorsqu'une pièce est collectée par vous ou un adversaire, elle disparaît pour une durée limitée.

L'argent que vous gagnez sert à acheter des voitures et améliorer les voitures que vous possédez (Voir page 17).

Des icônes de multiplicateur sont également éparpillées sur les circuits. Ces icônes sont soit "X2" (deux fois la valeur de la pièce), soit "X3" (trois fois la valeur de la pièce).

Essayez de collecter ces icônes dans la mesure du possible.

La valeur des pièces sera multipliée pendant un temps limité seulement. Ce n'est pas grave si vous ratez un groupe de pièces, vous pourrez toujours gagner de l'argent en faisant des cascades.

Des Boosts Nitro, des Bonus Turbo, et des Bonus Mystères sont également dispersés sur certains circuits.

En les récupérant dans le bon ordre, vous pourriez gagner une tonne d'argent supplémentaire !

Faire des Cascades

Le meilleur moment pour réaliser des cascades est juste après avoir franchi une rampe pendant que vous êtes dans les airs.

Plus vous roulez vite sur une rampe, plus la hauteur et la distance que vous parcourrez seront grandes.

Attention à ne pas aller trop vite à proximité d'un virage car vous pourriez vous retrouver à voler hors du circuit !

Pendant que vous êtes dans les airs, vous disposez d'une brève période pendant laquelle vous pouvez effectuer une cascade (ou deux si vous êtes bon).

Même si chaque voiture se comporte différemment, les mouvements de chaque cascade restent les mêmes.

Assurez-vous simplement d'avoir suffisamment de temps pour les faire.

Certaines cascades sont plus faciles à réaliser que d'autres, et chacune vous rapportera de l'argent, mais seulement si vous atterrissez sur la route avec succès après avoir effectué la cascade.

Essayez de maîtriser quelques cascades avant de participer à l'une des courses du championnat.

Vous trouverez la liste de certaines cascades à la page suivante, alors commencez à vous entraîner !

JOUER AU JEU

Tous les mouvement sont à faire avec le Stick Analogique, pendant que la voiture est dans les airs.



Cascades Simples

- Flare Right : Droite, Gauche
- Flare Left : Gauche, Droite
- Back Dip : Bas, Haut
- Front Dip : Haut, Bas
- Roll Right : Droite, Droite
- Roll Left : Gauche, Gauche
- Front Lift : Haut, Haut
- Back Lift : Bas, Bas
- Spin Left : Droite, Bas, Gauche
- Spin Right : Gauche, Bas, Droite



Cascades Spéciales

- 180 Spin Right : Appuyez sur le bouton B et maintenez-le enfoncé puis tourner le Stick du bas vers la droite.
 - 180 Spin Left : Appuyez sur le bouton B et maintenez-le enfoncé puis tourner le Stick du bas vers la gauche.
 - 180 Roll Right : Appuyez sur le bouton B et maintenez-le enfoncé puis tourner le Stick du haut vers la droite.
 - 180 Roll Left : Appuyez sur le bouton B et maintenez-le enfoncé puis tourner le Stick du haut vers la gauche.
 - Multi-Axis Stunts : Essayez d'utiliser plusieurs combinaisons de mouvements avec votre Stick analogique en maintenant le bouton R enfoncé.
- Ces cascades vous donnent plus d'argent que les cascades simples, mais sont plus difficiles à réaliser.



JOUER AU JEU

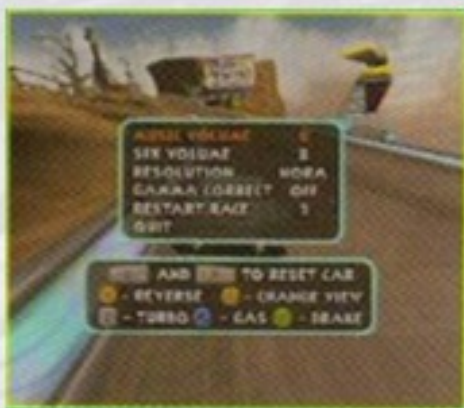
Les informations suivantes seront affichées pendant les courses :



- (1) Position actuelle / Boost Turbo restant
- (2) Carte du circuit
- (3) Argent gagné
- (4) Tour actuel / Temps total
- (5) Vitesse actuelle

JOUER AU JEU

Mettre le Jeu en Pause



Appuyez sur le bouton Start pour mettre le jeu en pause pendant une course. Le menu Pause contient quelques options qu'il est possible de modifier.

Pour modifier une option, appuyez sur Haut/Bas (Stick analogique) pour la sélectionner, puis Gauche/Droite pour la modifier.

Lorsque vous avez terminé, appuyez sur le bouton Start pour reprendre la course (ou sélectionnez "Resume" si vous jouez

en mode "Quick Race").

Pour quitter la course, choisissez "Exit" et appuyez sur le bouton A.

Un écran de confirmation vous demandera si vous souhaitez vraiment quitter la course.

Sélectionnez "Yes" ou "No" et appuyez sur le bouton A.

Vous pourrez modifier les options suivantes :

- **Music Volume (Volume Musique)** -

Ajuster le volume de la musique (de 0 à 10).

- **SFX Volume (Volume Effets Sonores)** -

Ajuster le volume des effets sonores (de 0 à 10).

- **Resolution (Affichage)** -

Choisissez entre "Norm" (l'image prend tout l'écran) ou "Hi-Res" (bandes noires en haut et en bas de l'écran).

- **Gamma Correct (Luminosité)** -

Si l'image de votre télévision est trop sombre, vous pouvez modifier la luminosité.

- **Exit (Quitter)** -

Quitter la course, le championnat ou un replay.

- **Restart Race (Recommencer la Course)** -

Recommencer la course (uniquement en mode "Contest").

Attention, vous avez un nombre limité de "Restart" par championnat.

Ce nombre dépend de la difficulté choisie.

En mode "Hard" (Difficile), il est impossible de recommencer.

GARAGE

Choix du Véhicule



Il est important de choisir la bonne voiture qui correspond à votre style de conduite.

Chaque voiture est unique non seulement par son apparence, mais également par ses performances globales.

Lorsque vous entrez dans le garage (avant une course rapide ou entre deux championnats), appuyez sur Gauche et Droite (Stick analogique ou Croix directionnelle) pour afficher les voitures

disponibles.

Chaque voiture a des statistiques telles que le poids (Weight), la puissance (Power) et la poussée (Thrust).

Pour afficher ces statistiques, appuyez sur Haut et Bas (Stick analogique ou Croix Directionnelle).

N'oubliez pas que lorsque vous participez à un championnat, le personnage que vous sélectionnez au début déterminera quelle voiture vous conduirez.

Au fur et à mesure que vous progressez dans le jeu, vous gagnerez suffisamment d'argent pour acheter et améliorer des voitures.

Si vous vous débrouillez assez bien, vous pouvez gagner une nouvelle voiture en battant un Boss !

Acheter des Véhicules

Après avoir terminé un championnat, vous pourrez acheter de nouvelles voitures si vous avez gagné suffisamment d'argent.

Dans le menu d'accueil du mode "Contest", sélectionnez "Cars" (Voitures) et appuyez sur le bouton A.

Deux choix sont possibles : "Buy" (Acheter) et "Garage".

"Buy" vous permet d'acheter de nouvelles voitures avec votre argent durement gagné et "Garage" vous permet d'acheter de nouvelles pièces pour améliorer les statistiques de votre voiture.

Pour acheter une nouvelle voiture, sélectionnez "Buy" et appuyez sur le bouton A.

Sur l'écran "Garage", appuyez sur Gauche et Droite pour faire défiler les voitures disponibles.

Le montant de votre argent apparaît en haut à gauche de l'écran.

GARAGE

Le prix du véhicule sélectionné apparaît au milieu à droite.
 Pour acheter la voiture sélectionnée, appuyez sur le bouton A.
 Une fenêtre de confirmation apparaîtra vous demandant si vous souhaitez acheter la voiture ou non.
 Sélectionnez "Yes" et appuyez sur le bouton A.
 Si vous choisissez "No", vous reviendrez à l'écran précédent sans avoir acheté le véhicule.

Améliorer les Véhicules



Pour modifier ou améliorer une voiture, sélectionnez "Garage" et appuyez sur le bouton A.
 S'il est possible d'améliorer le véhicule sélectionné, le mot "Upgrade" clignotera en bas à gauche de l'écran.
 Si vous ne pouvez plus améliorer le véhicule, le mot "Upgrade" ne clignotera pas.

La plupart des voitures vous permettront d'améliorer leurs attributs (poids, puissance, tenue de route, boost et poussée) trois fois.
 Les autres voitures débloquées ou gagnées ne peuvent pas du tout être améliorées.

Lorsque le mot "Upgrade" clignote, appuyez sur le bouton A.
 Une petite fenêtre de confirmation apparaîtra vous demandant si vous souhaitez mettre à niveau la voiture actuelle.
 Sélectionnez "Yes" ou "No" et appuyez sur le bouton A.

Les catégories que vous pouvez mettre à niveau apparaîtront au centre de l'écran.

Le prix de la mise à niveau est affiché sur le côté droit de l'écran.

Vous pouvez mettre à niveau les éléments suivants :

- Body (Structure) -

Cet élément va déterminer le poids du véhicule.
 En général, une voiture plus légère aura de meilleures performances qu'une voiture plus lourde.
 Un véhicule pourra être plus léger après avoir été amélioré.

- Engine (Moteur) -

Plus le moteur est puissant, plus la voiture ira vite.

GARAGE

- Tire (Pneus) -

Cet élément détermine la tenue de route du véhicule.

De meilleurs pneus permettent de mieux tourner dans les virages et avoir un meilleur contrôle du véhicule.

- Turbo -

Améliorer le Turbo permet d'avoir des boosts de Turbo plus puissants et plus longs.

- Stunt Jet (Poussée) -

Améliorer la poussée permet de réaliser des cascades plus rapidement.

Sélectionnez la catégorie à améliorer et appuyez sur le bouton A.

Après avoir modifier un élément, vous pourrez continuer les améliorations.

Lorsque une catégorie est complètement améliorée, vous pouvez appuyer sur Gauche/Droite (Stick analogique ou Croix Directionnelle) pour voir les autres catégories.

Véhicules à Débloquer



Lorsqu'une voiture est entièrement mise à niveau dans toutes les catégories, une version améliorée de la même voiture est déverrouillée et devient disponible à l'achat.

Cette information est indiquée après l'achat de la mise à niveau finale d'une voiture.

Si vous revenez au menu "Cars" et sélectionnez "Buy", vous pouvez trouver la nouvelle voiture en appuyant sur

Gauche et Droite.

Ces voitures de nouvelle génération coûtent beaucoup d'argent, vous devrez donc peut-être économiser pendant un certain temps.

CHAMPIONNAT

Vous voulez prouver que vous êtes le meilleur pilote ? Pensez-vous avoir ce qu'il faut pour battre le Dr Death à son propre jeu ? Jouez en mode "Contest" (Championnat) et prouvez-le ! Dans le menu principal, choisissez le mode "Contest" et appuyez sur le bouton A.

Vous pouvez reprendre une partie en cours (Continue), démarrer une nouvelle partie (New Game) ou charger une partie (Load Game) si vous avez déjà sauvegardé les données de jeu sur votre Controller Pak.

Commencer une Nouvelle Partie



Choisissez "New Game" depuis le menu "Contest" et appuyez sur le bouton A pour choisir votre personnage. Vous pouvez choisir votre personnage en appuyant sur Haut et Bas. Une description de chaque personnage sera affichée en bas de l'écran.



Chaque personnage possède une unique voiture, ce qui signifie que choisir un personnage déterminera la voiture que vous utiliserez.

Lorsque vous vous êtes décidé, appuyez sur le bouton A pour valider et afficher l'écran suivant.



L'écran "Name Entry" (Saisir Nom) vous permet de créer un nom personnalisé pour votre personnage.

Par défaut, le nom est déjà saisi, mais il est possible de le modifier.

Utilisez le Stick analogique pour choisir des lettres, chiffres et symboles, et appuyez sur le bouton A pour saisir le caractère.

Lorsque vous avez terminé la saisie, appuyez sur le bouton "Start", ou sélectionnez "Done" et appuyez sur le bouton A pour valider.

CHAMPIONNAT

Après avoir quitté l'écran de saisie du nom, vous serez accueilli par Strawberry Shakes.

Strawberry est votre guide pour ce mode, et elle apparaîtra de temps en temps pour vous donner des informations précieuses. Lorsque vous rencontrez Strawberry pour la première fois, elle vous demandera de choisir un niveau de difficulté pour le championnat.

Choisissez entre "Easy" (Facile), "Normal" (Moyen) et "Hard" (Difficile), et appuyez sur le bouton A pour continuer.

Sachez que si vous sélectionnez le mode "Facile" vous ne pourrez participer qu'aux quatre premiers championnats.

Le Dr Death n'autorise pas les joueurs participant au championnat en mode facile à entrer dans sa ligue.

C'est le champion du championnat Stunt Race 64, c'est donc lui qui fait les règles !

Se Qualifier pour les Championnats

Avant de pouvoir entrer dans le premier championnat, Strawberry vous informera que vous devez d'abord vous qualifier. Pour vous qualifier, vous devez réussir une variété d'objectifs dans un délai de 40 à 90 secondes selon la difficulté choisie.

Ces objectifs incluent la réalisation de deux cascades uniques, la collecte d'argent, la collecte d'une icône de

multiplicateur "X2" et l'atteinte d'une vitesse élevée spécifique.

Heureusement, Strawberry a la gentillesse de vous montrer comment vous qualifier.

Choisissez "View Demo" (Voir la démo) et appuyez sur le bouton A pour voir comment faire.

Si vous êtes prêt à essayer par vous-même, choisissez "Qualify" et appuyez sur le bouton A.

Si vous n'êtes pas prêt, choisissez "Quit" et appuyez sur le bouton A pour revenir au menu principal.

CHAMPIONNAT

Vous pouvez consulter la liste des cascades à la page 14, si vous avez besoin d'aide pour apprendre à faire des "Roll Right" et des "Back Flip". Ces deux cascades sont nécessaires pour réussir à se qualifier.

Avant la Course

Chaque championnat propose au moins quatre tours que vous devez réussir pour pouvoir avancer.

Après vous être qualifié pour le championnat, vous serez présenté au Boss du championnat.

Après avoir lu ce que le Boss a à dire, appuyez sur le bouton A pour passer au menu suivant.

Le menu suivant vous permet de commencer à jouer (Start Round), voir vos adversaires (Opponents), sauvegarder votre progression (Save Game) et quitter le championnat (Quit League). Sélectionnez une de ces options et appuyez sur le bouton A pour valider.

Pour voir tous les adversaires du jeu, sélectionnez "Opponents" et appuyez sur le bouton A.

Appuyez sur Gauche/Droite (Stick analogique ou Croix directionnelle) pour voir les adversaires et leur histoire.

Leur voiture et circuit favoris sont affichés en haut à droite de l'écran.

Les Courses



A l'écran "Rounds", choisissez "Start Round" et appuyez sur le bouton A. Strawberry Shakes apparaîtra pour vous dire comment vous positionner pour le prochain tour.

C'est aussi le moment d'insérer votre Rumble Pak si vous en utilisez un.

Appuyez sur le bouton A pour passer à l'écran suivant.

L'écran "Race Entry" (Inscription) affichera les pistes sur lesquelles vous piloterez lors de cette manche.

Appuyez sur Gauche et Droite (Stick analogique ou Croix directionnelle) pour choisir le circuit sur lequel vous souhaitez piloter.

Si vous hésitez trop longtemps, les autres pilotes entreront dans la course.

CHAMPIONNAT

Cela détermine l'ordre de la grille pour la course.
Plus vous entrez rapidement dans un circuit, meilleure sera votre position au départ de la course.
Appuyez sur le bouton A pour valider votre inscription.

L'écran d'inscription affiche également les conditions pour passer au tour suivant.

Ces informations sont situées en haut à droite de l'écran.
Seuls quelques pilotes pourront passer au tour suivant.

Conseils : Au fur et à mesure que vous gagnerez en expérience, vous apprendrez quels sont les adversaires les plus coriaces.
si vous attendez qu'ils choisissent un circuit, vous pourrez choisir un autre circuit et faciliter un peu plus la course.

Après avoir appuyé sur le bouton A, vous verrez l'écran "Race Line Up".
Cet écran indiquera la position de chaque pilote sur la ligne de départ, ainsi que les voitures et le nombre de points accumulés.

En bas à gauche de l'écran, vous avez le choix entre "Start Race" (Commencer la course) et "Quit" (Quitter).
Sélectionnez une option et appuyez sur le bouton A.

Progression



Après avoir réussi à avancer dans chaque tour d'un championnat, vous devrez affronter le Boss du championnat.
Vous vous mesurerez au Boss sur un circuit que vous n'aurez jamais vu auparavant.

L'objectif est simple : Battre le boss pour gagner sa voiture et passer au championnat suivant.

Après avoir gagné, on vous montrera la voiture que vous venez de remporter.

Vous aurez alors trois choix :

- "Save Replay" : Enregistrer votre replay dans un Controller Pak.
- "Save Game" : Sauvegarder votre progression.
- "Continue" : Revenir à l'écran d'accueil du mode.

CHAMPIONNAT



Il y a cinq championnats différents dans le jeu, de plus en plus difficiles.

Jusqu'où pouvez-vous aller ?

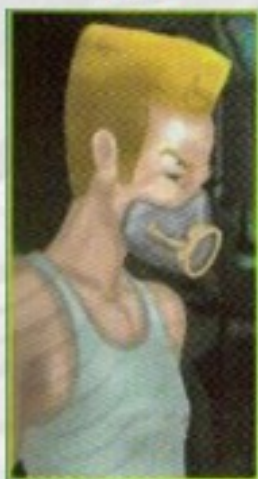
Pensez-vous que vous pourrez battre le Dr Death ?

Il vous attend !!!

PERSONNAGES

Personnages Principaux

DEZ



GADGIT



TOAD



TRIG



Boss du Championnat



KID COLA



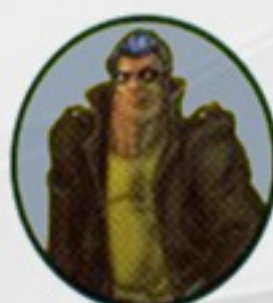
BUNNY



DR. DEATH



LEROY TUBBS



JOHNNY MEAN